



## **Powiatowy Urząd Pracy w Górze**

ul. Poznańska 4, 56-200 Góra,  
tel /fax (065) 543-22-25, (065) 543-36-12  
www: <http://www.pupgora.pl> email: [sekretariat@pupgora.pl](mailto:sekretariat@pupgora.pl)

---



## **Informacja o rynku pracy**

**ZA OKRES I -IX 2015**

**Powiat Górowski**

# I. Poziom bezrobocie

## 1.1 Liczba osób bezrobotnych

Na dzień 30.09.2015r. w PUP zarejestrowanych było **2.357** osób.

W porównaniu do miesiąca września 2014r. spadek o **292** osoby.

**Tabela 1. Zmiany w poziomie bezrobocia w poszczególnych gminach powiatu**

Lp	Powiat/Gmina	Zarejestrowani bezrobotni										Wzrost/ Spadek (12--3)	Dynamika % (12:3)
		na dzień 30.09.14	na dzień 31.01.15	na dzień 28.02.15	na dzień 31.03.15	na dzień 30.04.15	na dzień 31.05.15	na dzień 30.06.15	na dzień 31.07.15	na dzień 31.08.15	na dzień 30.09.15		
1	2.	3.	4.	5.	6.	7.	8.	9.	10.	11.	12.	13.	14.
1	Miasto i Gmina Góra	1518	1632	1623	1550	1466	1397	1331	1322	1313	1315	-203	86,6
2	Miasto i Gmina Wąsosz	470	558	555	535	504	488	426	443	442	474	+4	100,8
3	Gmina Jemielno	251	288	275	273	258	234	235	217	220	233	-18	92,8
4	Gmina Niechlów	410	445	433	430	401	362	353	356	347	335	-75	81,7
	<b>POWIAT</b>	<b>2649</b>	<b>2923</b>	<b>2886</b>	<b>2788</b>	<b>2629</b>	<b>2481</b>	<b>2345</b>	<b>2338</b>	<b>2322</b>	<b>2357</b>	<b>-292</b>	<b>89,0</b>

## 1.2 Stopa bezrobocia

Według danych GUS stopa bezrobocia w powiecie górowskim na koniec m-ca sierpnia 2015r. wynosiła **21,0%**.

W porównaniu do sierpnia 2014r. spadek o **3,3%**.

**Tabela 2. Stopa bezrobocia**

Wyszczególnienie	Stopa bezrobocia w (%)									Wzrost/ spadek (10-2)
	2014r.	2015r.								
	VIII	I	II	III	IV	V	VI	VII	VIII	
1.	2.	3.	4.	5.	6.	7.	8.	9.	10.	11.
<b>POLSKA</b>	11,7	12,0	12,0	11,7	11,2	10,8	10,3	10,1	10,0	-1,7
<b>WOJEWÓDZTWO DOLNOŚLĄSKIE</b>	11,2	11,1	11,1	10,8	10,4	9,9	9,4	9,1	9,0	-2,2
<b>POWIAT GÓROWSKI</b>	24,3	25,1	24,9	24,2	23,2	22,1	21,2	21,1	21,0	-3,3

## II. Napływ i odpływ bezrobotnych

W okresie 9 m -cy 2015. napływ bezrobotnych wyniósł **2.717** osób.

Był wyższy w porównaniu do roku 2014r. o **241**osób.

Odpływ w okresie 9 m-cy 2015r. **3.072** osoby, o **170** osób mniej niż w roku 2014r.

Tabela 3. Napływ i odpływ bezrobotnych I - IX 2014 i 2015r.

Wyszczególnienie		I - IX 2014r.	I - IX 2015r.	wzrost, spadek [-]	
<b>Napływ bezrobotnych - ogółem</b>		<b>2476</b>	<b>2717</b>	<b>+241</b>	
<i>w tym z powodu</i>	kobiety	1141	1266	+125	
	zarejestrowani po raz pierwszy	363	372	+9	
	zarejestrowani po raz kolejny	2113	2345	+232	
	po pracach interwencyjnych	3	1	-2	
	po robotach publicznych	1	6	+5	
	po stażu	262	212	-50	
	po szkoleniu	102	100	-2	
	po pracach społecznie użytecznych	12	26	+14	
<b>Odpływ bezrobotnych - ogółem</b>		<b>3242</b>	<b>3072</b>	<b>-170</b>	
podjęcia pracy - ogółem		1352	1344	-8	
<i>w tym</i>	podjęcia pracy niesubsydiowanej	1226	1203	-23	
	<i>w tym: pracy sezonowej</i>	176	157	-19	
	podjęcia pracy subsydiowanej - ogółem	126	141	+15	
	<i>z tego</i>	podjęcia prac interwencyjnych	40	42	+2
		robót publicznych	22	38	+16
		podjęcia działalności gospodarczej	37	27	-10
		podjęcia pracy w ramach refundacji kosztów doposażenia stanowiska pracy zatrudnionego bezrobotnego	20	22	+2
		podjęcie pracy poza miejscem zamieszkania w ramach bonu na zasiedlenie	0	10	+10
		podjęcie pracy w ramach bonu zatrudnieniowego	5	1	-4
		podjęcie pracy w ramach dofinansowania wynagrodzenia za zatrudnienie skierowanego bezrobotnego powyżej 50 roku życia	1	1	-
		podjęcie pracy w ramach refundacja składki na ubezpieczenie społeczne	1	0	-1
	rozpoczęcia szkolenia	103	106	+3	
rozpoczęcia stażu	436	409	-27		
rozpoczęcia pracy społecznie użytecznej	21	25	+4		
<i>w tym:</i>	w ramach PAI	0	15	+15	
odmowa bez uzasadnionej przyczyny przyjęcia propozycji odpowiedniej pracy lub innej formy pomocy		107	103	-4	
nie potwierdzenia gotowości do pracy		965	844	-121	
dobrowolnej rezygnacji ze statusu bezrobotnego		97	94	-3	
podjęcia nauki		1	2	+1	
osiągnięcie wieku emerytalnego		10	7	-3	
nabycia praw emerytalnych lub rentowych		24	20	-4	
nabycia uprawnień do świadczeń przedemerytalnych		18	26	+8	
innych		108	92	-16	

### III. Struktura bezrobocia

#### 3.1 Osoby z prawem do zasiłku

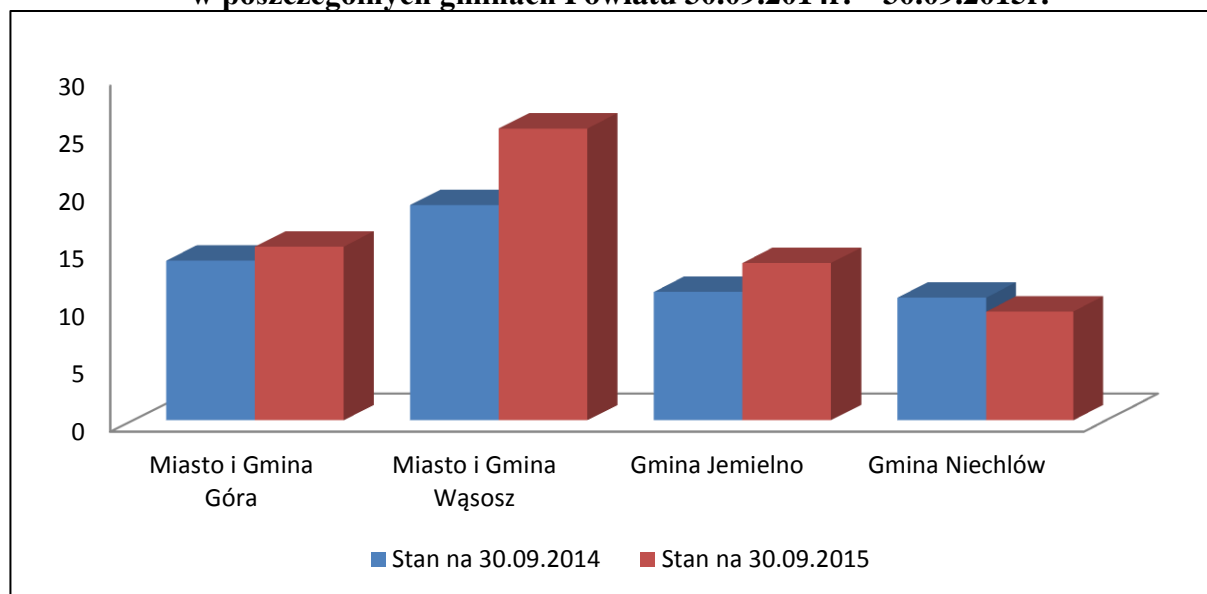
Na dzień 30.09.2015r. liczba osób bezrobotnych uprawnionych do zasiłku wynosiła **382** osoby tj.**16,2%** ogółu zarejestrowanych.

W porównaniu do września 2014r. wzrost o **11** osób tj.**2,2%**.

**Tabela 4. Bezrobotni z prawem do zasiłku w poszczególnych gminach (w %) wrzesień 2014r. – wrzesień 2015r.**

Powiat/Gmina	Liczba bezrobotnych na dzień 30.09.2014r.	Bezrobotni z prawem do zasiłku na dzień 30.09.2014r	Udział % 3 : 2	Liczba bezrobotnych na dzień 30.09.2015r.	Bezrobotni z prawem do zasiłku na dzień 30.09.2015r	Udział % 6 : 5
1.	2.	3.	4.	5.	6.	7.
Miasto i Gmina Góra	1518	211	13,9	1315	198	15,1
Miasto i Gmina Wąsosz	470	88	18,7	474	120	25,3
Gmina Jemielno	251	28	11,2	233	32	13,7
Gmina Niechlów	410	44	10,7	335	32	9,5
POWIAT	2649	371	14,0	2357	382	16,2

**Wykres 1 Procentowy udział osób bezrobotnych z prawem do zasiłku w poszczególnych gminach Powiatu 30.09.2014r. – 30.09.2015r.**

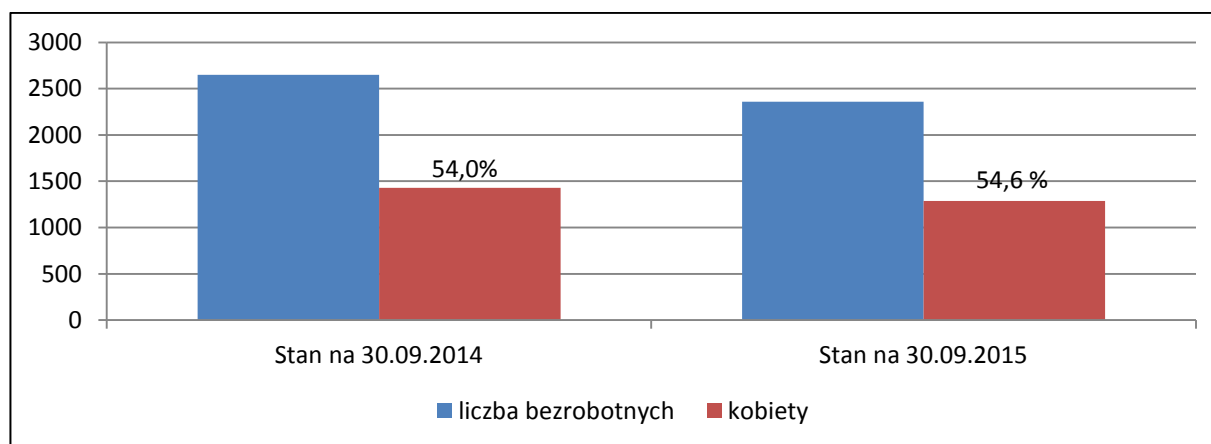


#### 3.2 Kobiety

Na dzień 30.09.2015r. liczba zarejestrowanych kobiet wyniosła **1.286** osób tj.**54,6** . W analogicznym okresie roku ubiegłego **1.430** osób tj.**54,0%**.

Spadek o **144** osoby tj.**0,6%**.

**Wykres 2. Liczba zarejestrowanych kobiet wrzesień 2014r. – wrzesień 2015r.**



### 3.3 Bezrobotni według grup wiekowych

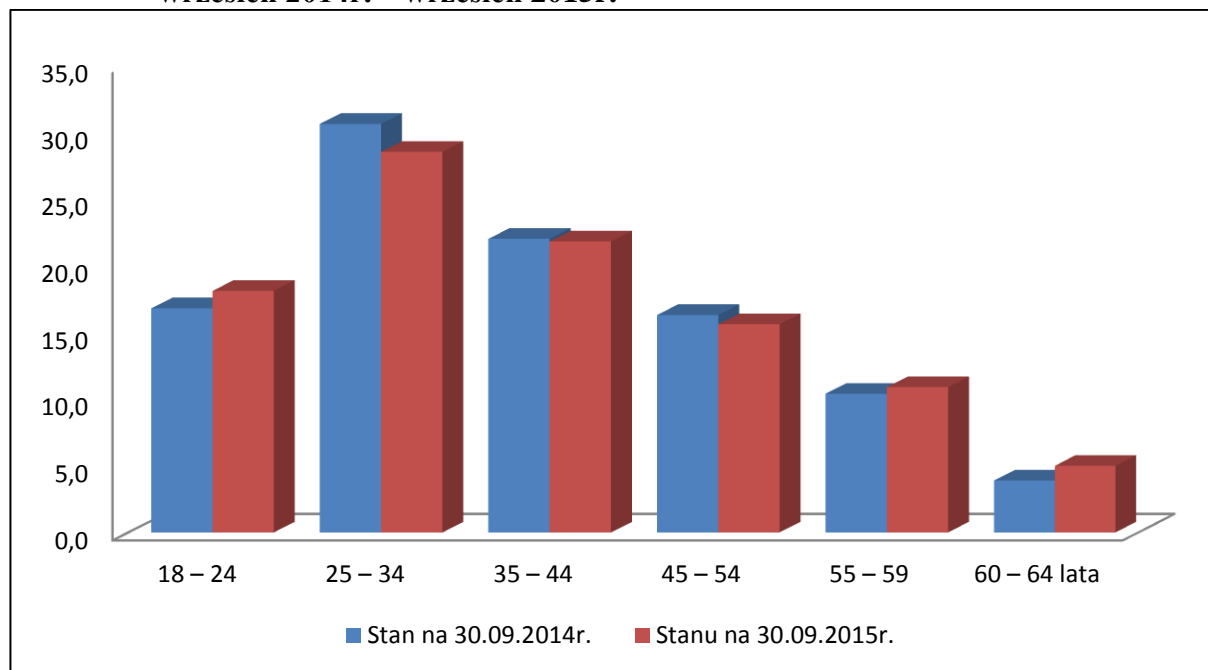
Na dzień 30.09.2015r. najliczniejszą grupę zarejestrowanych stanowiły osoby w wieku **25-34 lata 673 osób tj.28,5%**.

Osoby po **60 roku życia 119 osób tj.5,1%**.

**Tabela 5. Bezrobotni według grup wiekowych wrzesień 2014r. – wrzesień 2015r.**

Wiek w latach	Liczba bezrobotnych na dzień 30.09.2015r.	Udział % do ogółu zarejestrowanych na 30.09 2014r.	Liczba bezrobotnych na dzień 30.09.2015r.	Udział % do ogółu zarejestrowanych na 30.09.2015r.
1.	2.	3.	4.	5.
18 – 24	447	16,8	427	18,1
25 – 34	810	30,6	673	28,5
35 – 44	582	22,0	514	21,8
45 – 54	432	16,3	367	15,6
55 – 59	275	10,4	257	10,9
60 – 64 lata	103	3,9	119	5,1
<b>OGÓLEM</b>	<b>2649</b>	<b>100,0</b>	<b>2357</b>	<b>100,0</b>

**Wykres 3. Procentowy udział bezrobotnych w poszczególnych grupach wiekowych  
wrzesień 2014r. – wrzesień 2015r.**



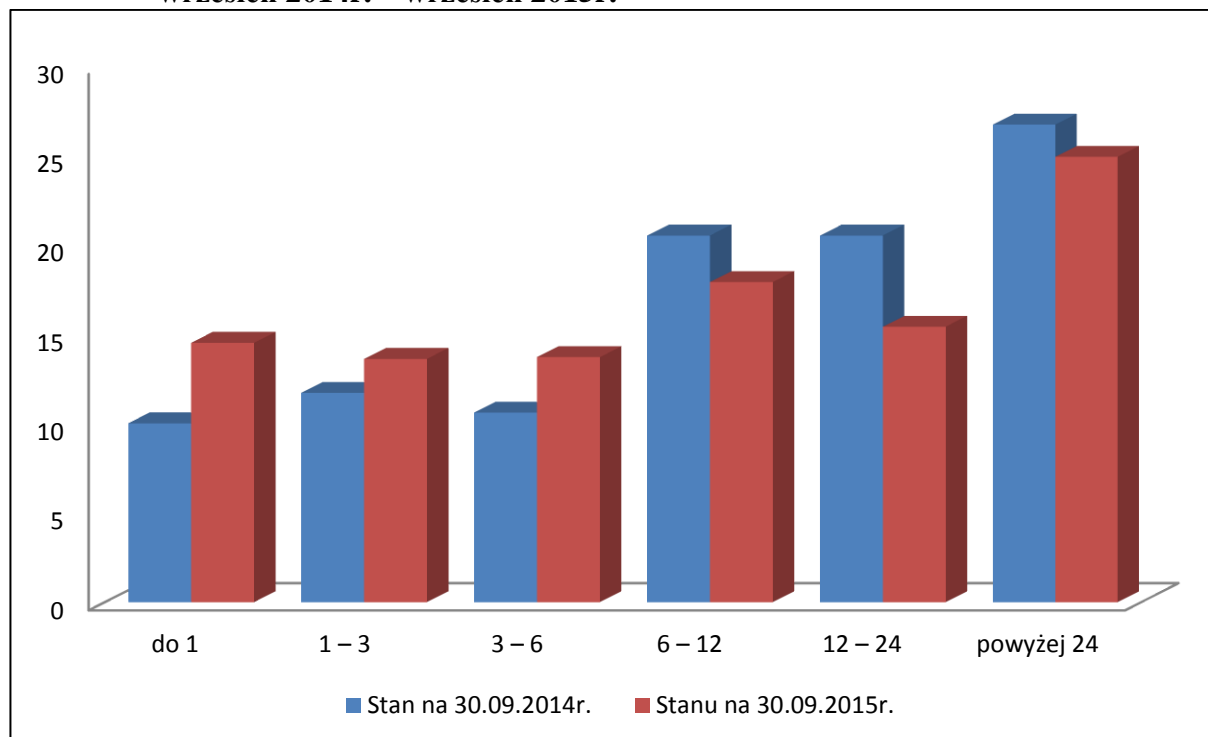
### 3.4 Bezrobotni według czasu pozostawania bez pracy

Na dzień 30.09.2015r. powyżej 12 m-cy bez pracy pozostawało **949** osób tj.**40,3%**.  
W analogicznym okresie roku ubiegłego **1.251** osób tj.**47,2%**.

**Tabela 6. Bezrobotni według czasu pozostawania bez pracy  
wrzesień 2014r.- wrzesień 2015r.**

Czas pozostawanie bez pracy w miesiącach	Liczba bezrobotnych na dzień 30.09.2014r.	Udział % do ogółu zarejestrowanych według stanu na 30.09.2014r.	Liczba bezrobotnych na dzień 30.09.2015r.	Udział % do ogółu zarejestrowanych według stanu na 30.09.2015r.
1.	2.	3.	4.	5.
do 1	265	10,0	341	14,5
1 – 3	311	11,7	322	13,6
3 – 6	280	10,6	323	13,7
6 – 12	542	20,5	422	17,9
12 – 24	543	20,5	362	15,4
powyżej 24	708	26,7	587	24,9
<b>OGÓLEM</b>	<b>2649</b>	<b>100,0</b>	<b>2357</b>	<b>100,0</b>

**Wykres 4. Procentowy udział bezrobotnych według czasu pozostawania bez pracy  
wrzesień 2014r. – wrzesień 2015r.**



### 3.5 Bezrobotni według poziomu wykształcenia

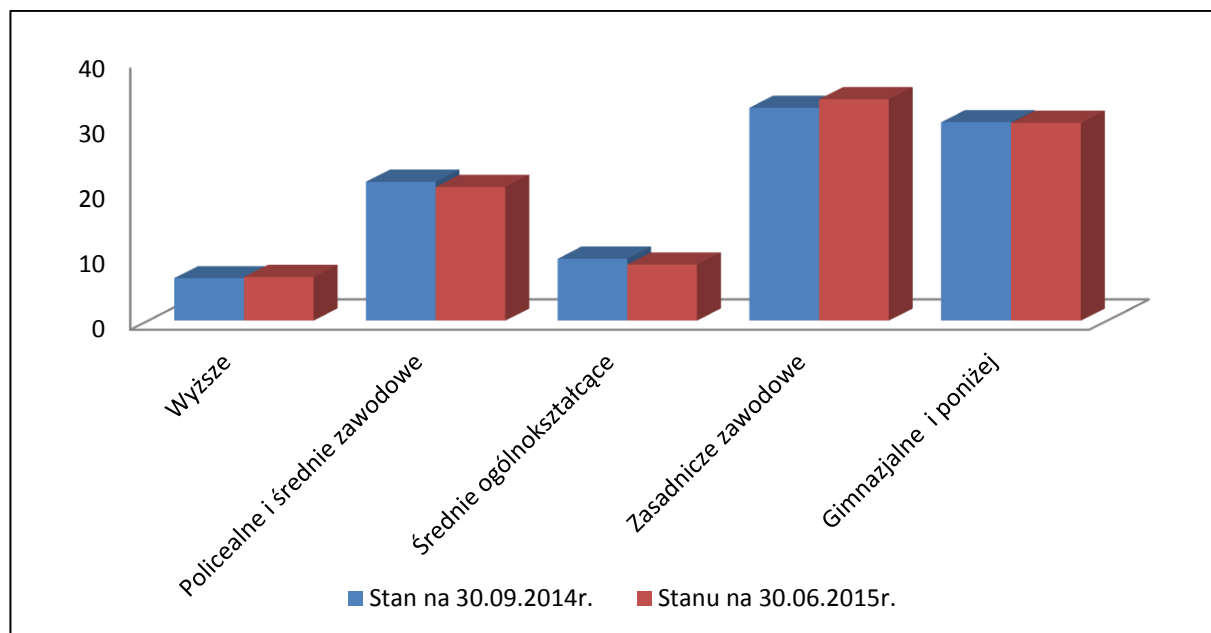
Na dzień 30.09.2015r. najliczniejszą grupę zarejestrowanych stanowiły osoby z wykształceniem zasadniczym zawodowym **779** osób tj. **33,1%**.

W porównaniu do analogicznego okresu roku ubiegłego spadek o **84** osoby, natomiast udział % do ogółu zarejestrowanych wzrost o **0,5 %**.

**Tabela 7. Bezrobotni według poziomu wykształcenia wrzesień 2014r.- wrzesień 2015r.**

Wykształcenie	Liczba bezrobotnych na dzień 30.09.2014r.	Udział % do ogółu zarejestrowanych według stanu na 30.09.2014r.	Liczba bezrobotnych na dzień 30.09.2015r.	Udział % do ogółu zarejestrowanych według stanu na 30.09.2015r.
1.	2.	3.	4.	5.
Wyższe	174	6,5	173	7,3
Policealne i średnie zawodowe	561	21,2	528	22,4
Średnie ogólnokształcące	240	9,1	202	8,6
Zasadnicze zawodowe	863	32,6	779	33,1
Gimnazjalne i poniżej	811	30,6	675	28,6
<b>OGÓLEM</b>	<b>2649</b>	<b>100,0</b>	<b>2357</b>	<b>100,0</b>

**Wykres 5. Procentowy udział bezrobotnych według poziomu wykształcenia  
wrzesień 2014r. – wrzesień 2015r.**



## **IV. AKTYWIZACJA ZAWODOWA BEZROBOTNYCH**

### **4.1. Zgłoszenia wolnych miejsc pracy**

W analizowanym okresie ( 9 miesięcy 2015r.) pracodawcy zgłosili:

- **1.211** wolnych miejsc pracy,
- w tym **630** miejsc aktywizacji zawodowej.

W analogicznym okresie roku ubiegłego:

- **1.305** wolnych miejsc pracy,
- w tym **614** miejsca aktywizacji zawodowej.

W porównaniu do analogicznego okresu roku ubiegłego spadek o 94 miejsca pracy.

**Tabela 8. Ofert pracy wrzesień 2014r. - wrzesień 2015r.**

Wyszczególnienie		I - IX 2014r.	I - IX 2015r.	Wzrost/spadek ( +/- )
1.		2.	3.	4.
<b>Ogółem</b>		<b>1305</b>	<b>1211</b>	<b>-94</b>
z ogółu	Ofert subsydiowane	614	630	+16
	Ofert nie subsydiowane	691	581	-110
	Sektor publiczny	198	204	+6
	Sektor prywatny	1107	1007	-100



## **4.2. Działania podejmowane w ramach środków Funduszu Pracy przyznanych algorytmem**

Kwota środków Funduszu Pracy przyznanych algorytmem w 2015 roku wynosi **3.241.300,00 zł**.

W okresie 9 m- cy 2015r. w ramach aktywnych programów przeciwdziałania bezrobociu zrealizowano m.in.:

- na szkolenia skierowano – **78** osób,
- pracę w ramach prac interwencyjnych podjęło – **32** osoby,
- na roboty publiczne skierowano – **24** osoby,
- na staże skierowano – **168** osób,
- **14** osób skierowano do pracy w ramach wyposażenia lub doposażenia stanowiska pracy,
- **12** osób podjęło pracę w wyniku otrzymanego bonu na zasiedlenie,
- **15** osób bezrobotnych otrzymało jednorazowe środki na podjęcie działalności gospodarczej,
- **1** osoba podjęła pracę w ramach bonu zatrudnieniowego,
- do wykonywania pracy w ramach Prac Społecznie Użytecznych skierowano – **10** osób bezrobotnych,
- **1** osoba podjęła zatrudnienie w ramach dofinansowania wynagrodzenia za zatrudnienie skierowanego bezrobotnego, który ukończył 50 rok życia,
- **15** osób bezrobotnych, którym ustalono III profil pomocy zaktywizowano w ramach Programu Aktywizacja i Integracja.

## **4.3. Program regionalny**

W wyniku przeprowadzonej przez Dolnośląski Wojewódzki Urząd Pracy diagnozy sytuacji na rynku pracy opartej na wynikach analiz i prognoz dotyczących w szczególności: sytuacji na rynkach pracy województwa, powiatów i gmin; zapotrzebowania pracodawców na kwalifikacje na regionalnym rynku pracy, mobilności siły roboczej zainicjowano realizację **programu regionalnego** na terenie Powiatu Górowskiego, w ramach którego planuje się zaktywizować łącznie **61** osób długotrwale bezrobotnych zarejestrowanych w PUP w Górze.

Na ten cel przeznaczono kwotę **549.900,00 zł** w ramach limitu środków Funduszu Pracy na 2015 rok na realizację programów na rzecz promocji zatrudnienia, łagodzenia skutków bezrobocia i aktywizacji zawodowej.

W okresie styczeń – wrzesień 2015r. w ramach programu regionalnego:

- do wykonywania pracy w ramach stażu skierowano – 45 osób,
- do prac interwencyjnych skierowano – 4 osoby,
- 6 osób podjęło pracę w ramach wyposażenia lub doposażenia stanowiska pracy,
- 4 osoby otrzymały jednorazowe środki na podjęcie działalności gospodarczej.

#### **4.4. Program „Bezrobotni dla gospodarki wodnej i ochrony przeciwpowodziowej„**

W ramach środków Funduszu Pracy przyznanych algorytmem w 2015r. dla Powiatu Górowskiego na rzecz promocji zatrudnienia, łagodzenia skutków bezrobocia i aktywizacji zawodowej wyodrębnione zostały środki w kwocie **106.200,00 zł** na realizację programu **„Bezrobotni dla gospodarki wodnej i ochrony przeciwpowodziowej„**.

W ramach programu - skierowano **14** osób do wykonywania pracy w ramach **robót publicznych** przy wykonywaniu prac melioracyjnych na terenie gminy Góra, Niechlów i Jemielno.

#### **4.5 Program Aktywizacja i Integracja**

Ze środków Funduszu Pracy przyznanych algorytmem w 2015r. dla Powiatu Górowskiego na rzecz promocji zatrudnienia, łagodzenia skutków bezrobocia i aktywizacji zawodowej we współpracy z Ośrodkiem Pomocy Społecznej w Górze i Gminnymi Ośrodkami Pomocy Społecznej w Jemielnie oraz Niechlowie zrealizowano program PAI. Planowane wykorzystanie środków na ten cel - 5.500,00zł.

**Program Aktywizacja i Integracja** wprowadzony nowelizacją ustawy o promocji zatrudnienia i instytucjach rynku pracy z dniem 27.05.2014 roku realizowany był przez tut. Urząd Pracy po raz pierwszy. Elementami programu są aktywizacja zawodowa i integracja społeczna, których celem jest poprawa sytuacji na rynku pracy oraz kształtowanie aktywnej postawy w życiu społecznym i zawodowym osób bezrobotnych korzystających ze świadczeń pomocy społecznej, dla których Powiatowy Urząd Pracy w Górze ustalił III profil pomocy. Działaniami PAI objęto 15 osób bezrobotnych zarejestrowanych w tut. Urzędzie Pracy.

W ramach działań **Integracji społecznej** uczestnicy brali udział w zajęciach integracyjnych w poszczególnych OPS oraz spotkaniach z psychologiem, doradcą zawodowym, specjalistą ds. informatyki, specjalistą z zakresu prawa pracy. Wszystkie zajęcia przeprowadzone zostały w ramach współpracy, przez specjalistów zatrudnianych przez OPS-y, PCDN i PPP oraz udostępnienia sali komputerowej przez CKPiU, bez udziału dodatkowych kosztów.

W ramach bloku **Aktywizacja zawodowa** bezrobotni wykonywali zadania w ramach prac społecznie użytecznych na terenie poszczególnych gmin.

W dniu 19 czerwca 2015 roku w PUP w Górze odbyło się uroczyste podsumowanie Programu Aktywizacja i Integracja, w trakcie którego kierownicy OPS-ów przedstawili w formie prezentacji multimedialnej przebieg i rezultaty

podejmowanych działań realizowanych w ramach projektu w poszczególnych gminach.

## **4.6 Działania współfinansowane z Europejskiego Funduszu Społecznego**

### **Projekt pt. „Aktywizacja osób młodych pozostających bez pracy w powiecie górskim (I)”**

Powiatowy Urząd Pracy w 2015r. rozpoczął realizację projektu „**Aktywizacja osób młodych pozostających bez pracy w powiecie górskim (I)**”, w ramach Programu Operacyjnego Wiedza Edukacja Rozwój, Priorytet I „Osoby młode na rynku pracy”, Działanie 1.1 „Wsparcie osób młodych pozostających bez pracy na regionalnym rynku pracy”, Poddziałanie 1.1.2 „Wsparcie udzielane z Inicjatywy na rzecz zatrudnienia ludzi młodych”.

Projekt współfinansowany jest przez Unię Europejską ze środków Europejskiego Funduszu Społecznego. Na jego realizację pozyskano środki w wysokości **1 591 800,00 zł**.

Projekt skierowany jest do 189 osób młodych w wieku 18-29 lat bez pracy, zarejestrowanych

w Powiatowym Urzędzie Pracy jako osoby bezrobotne (należące do I lub II profilu pomocy), które nie uczestniczą w kształceniu i szkoleniu (tzw. młodzież NEET), w szczególności:

- bezrobotnych długotrwale,
- bezrobotnych niepełnosprawnych,
- bezrobotnych o niskich kwalifikacjach (osoby, które ukończyły szkołę podstawową, gimnazjum, liceum ogólnokształcące, technikum, liceum profilowane, uzupełniające liceum ogólnokształcące, technikum uzupełniające, zasadniczą szkołę zawodową).

Celem projektu jest zwiększenie możliwości zatrudnienia osób młodych do 29 r.ż. bez pracy, w tym w szczególności osób, które nie uczestniczą w kształceniu i szkoleniu.

Planowane formy wsparcia to:

- staże – **140** osób,
- prace interwencyjne – **4** osoby,
- jednorazowe środki na podjęcie działalności gospodarczej – **20** osób,
- szkolenia indywidualne – **25** osób.

Działania w projekcie umożliwią zdobycie praktycznych umiejętności zawodowych, zdobycie doświadczenia zawodowego, nabycie nowych lub podwyższenie kwalifikacji zawodowych, uzyskanie zatrudnienia oraz środków niezbędnych

do rozpoczęcia działalności gospodarczej. Udział w projekcie pozwoli przezwyciężyć bariery i trudności związane z wejściem lub powrotem na rynek pracy.

W ramach projektu „Aktywizacja osób młodych pozostających bez pracy w Powiecie Górowskim (I)” w okresie od stycznia do września 2015r. zaktzywizowano:

- **153** skierowano na staż,
- **7** osobom przyznano jednorazowe środki na rozpoczęcie działalności gospodarczej,
- **2** osoby skierowano na prace interwencyjne,
- **19** osób skierowano na szkolenia indywidualne.

Ponadto **48** uczestnikom projektu wypłacono zwrot kosztów dojazdu do miejsca zatrudnienia.

### **Projekt pt. „Aktywizacja osób 30+ w powiecie górowskim”**

Tutejszy Urząd w bieżącym roku realizuje projekt pt. „**Aktywizacja osób 30+ w powiecie górowskim**” w ramach Regionalnego Programu Operacyjnego Województwa Dolnośląskiego, Oś priorytetowa 8 „Rynek pracy”, Działanie 8.1 „Projekty powiatowych urzędów pracy”.

Projekt współfinansowany jest przez Unię Europejską ze środków Europejskiego Funduszu Społecznego. Wartość projektu w 2015r. to: **969 100,00** zł.

W ramach projektu działaniami aktywizacyjnymi objętych zostanie 99 osób od 30 roku życia pozostających bez zatrudnienia, zarejestrowanych w Powiatowym Urzędzie Pracy jako osoby bezrobotne (należące do I lub II profilu pomocy), znajdujące się w szczególnej sytuacji na rynku pracy tj.:

- osób starszych po 50 roku życia,
- kobiet,
- osób niepełnosprawnych,
- osób długotrwale bezrobotnych,
- osób nisko wykwalifikowanych należących do I i II grupy oddalenia od rynku pracy zgodnie z ustawą o promocji zatrudnienia i instytucjach rynku pracy.

Planowane formy wsparcia to:

- pośrednictwo pracy lub poradnictwo zawodowe- 99 osób,
- staże- 62 osoby,
- szkolenia- 10 osób,
- jednorazowe środki na podjęcie działalności gospodarczej- 23 osoby,
- prace interwencyjne- 4 osoby.

Od początku realizacji projektu „Aktywizacja osób 30+ w powiecie górowskim” w 2015r. zaktzywizowano:

- na staż skierowano – 51 osób,
- na prace interwencyjne skierowano – 2 osób,
- na szkolenia indywidualne skierowano – 9 osoby,
- 2 osobom przyznano jednorazowe środki na rozpoczęcie działalności gospodarczej.

Ponadto 7 uczestnikom projektu wypłacono zwrot kosztów dojazdu do miejsca zatrudnienia.

Celem projektu jest zwiększenie możliwości zatrudnienia osób od 30 roku życia pozostających bez pracy w powiecie górowskim.

Działania w projekcie umożliwią zdobycie praktycznych umiejętności zawodowych, zdobycie doświadczenia zawodowego, nabycie nowych lub podwyższenie kwalifikacji zawodowych, uzyskanie zatrudnienia oraz środków niezbędnych do rozpoczęcia działalności gospodarczej. Udział w projekcie pozwoli przezwyciężyć bariery i trudności związane z wejściem lub powrotem na rynek pracy.

#### **4.7 Działania podejmowane w ramach środków PFRON**

Tutejszy Urząd w bieżącym roku realizuje zadania z zakresu aktywizacji zawodowej osób niepełnosprawnych poszukujących pracy nie pozostających w zatrudnieniu.

Kwota przyznanych środków z PFRON 2015r. wynosi – **77.000,00 zł.**

W ramach przyznanych środków:

- na staże skierowano 4 osoby,
- istnieje możliwość sfinansowania kosztów szkolenia,
- planowane jest udzielenie środków na podjęcie działalności gospodarczej w kwocie 30.000,00 zł.

Opracowano w Centrum Aktywizacji Zawodowej  
Małgorzata Witko  
Grażyna Rybak